

# ТИУНСКАЯ ИЗБА В МОСКВЕ

М. БУДЫЛИНА

Вопрос об архитектурном облике общественных сооружений Москвы XVII века относится к числу наименее исследованных. Среди весьма скудных материалов по этому вопросу представляют интерес сведения о здании московской Тиунской избы.

Тиунская изба была административным центром церковного управления в XVII веке. В конце XVII века она была переименована в Приказ церковных дел. Тогда же для этого учреждения были построены патриархом на средства из его домового казны особые каменные палаты близ собора Василия Блаженного. Точное местоположение их было до сих пор неизвестно.

В материалах, опубликованных И. Е. Забелиным, читаем, что в декабре 200 (1691) года патриарх указал: «...в Китае у соборных церкви Покрова Пр. Богородицы, на Рву, на монастырской земле внизу, в углу подле городовые и монастырской каменные стены, построить Тиунския Приказныя полаты с сенми каменные на длиннике стенами на 9 саженьях, на поперечнике стенами ж на 5 саженьях, внизу одну полату в длину 4 сажень, другую против ее в длину 3 сажень, и в той полате сделать перегородка каменная ж, как пристойно; промеж тех полат сени 2 сажень, а на тех полатах сделать вверху, против того ж, другия полаты с сенми ж, под одну кровлю и у нижних полат вывести исход и окна сделать выводные, как пристойно; позади сеней сделать у нижних и у верхних житей по два отхода каменные ж выпускные; да перед сенми сделать к дверям рундук со всходом, как пристойно, и выслать рундук лещадми, а лестницу белым ступенным каменем...»<sup>1</sup>.

В апреле патриарх «смотрел места, где строить Тиунския Приказныя полаты», а в мае здание было уже построено. Летом 1700 года «для подтверждения Тиунския полаты» пришлось сделать «дубовый рубленой обруб... подле подошвы каменные стены, когорая отвалилась в ров...»<sup>2</sup>.

В дополнение к этому описанию мы можем привести два неопубликованных чертежа

XVIII века, из которых один точно указывает местоположение бывшей Тиунской избы, а другой является планом этого здания, когда в нем вместо упраздненного Приказа церковных дел помещалась лаборатория Берг-Коллегии.

План местности около храма Василия Блаженного середины XVIII века с отмеченным на нем под буквою Q зданием лаборатории Берг-Коллегии любезно предоставлен нам членом-корреспондентом Академии архитектуры СССР Д. П. Суховым; второй чертеж с планом лаборатории (бывшей Тиунской избы) нам удалось найти в Центральном государственном архиве древних актов в делах архитектора Ухтомского. Документы, хранящиеся в том же Архиве древних актов, и сравнение планов с описанием у И. Е. Забелина подтверждают тождественность здания лаборатории с Тиунской избой, но в то же время указывают на некоторые изменения, которые претерпели эти палаты в XVIII веке.

Реконструкция лаборатории Берг-Коллегии (бывшей Тиунской избы) представлена на акварельных рисунках Д. П. Сухова (рис. 1, 2).

В 1701 году, когда Приказ церковных дел был соединен с Духовным приказом, он был переведен на Патриарший двор. В течение нескольких лет в бывшей Тиунской избе помещалась «Изугравская полата», возглавлявшаяся с 1707 года Иваном Зарудным, которому было поручено ведать и надзирать за искусством «иконного и живописного изображения, которое пишут иконы московских градских и иностранных приезжих людей во всей Его Царского Величества Всероссийской Державе»<sup>3</sup>.

Иван Зарудный находился в этом здании до конца 1711 года, когда Приказ церковных дел снова получил самостоятельное значение и был водворен на прежнее место. 20 ноября 1711 года Правительствующий сенат постановил: «прежним полатам, что у Троицы на рву, где сидит Иван Зарудный, быть по прежнему Приказу церковных дел».

Надо думать, что до окончательного его упразднения в 1724 году приказ занимал это помещение.

<sup>2</sup> Архитектурное наследство



Рис. 1. Реконструкция лаборатории Берг-Коллегии (бывшей Тиунской избы). Вид от собора Василия Блаженного. Акварельный рисунок Д. П. Сухова

В 1730-х годах там уже помещалась контора Берг-Директориума, «которая имелась близъ Троицкого собора, что словет на рву, в полатах, прежде называемых Тиунских»<sup>4</sup>.

Лаборатория рудных проб Берг-Директориума находилась в то время вверху Воскресенских ворот, и «она вся выгорела». Была ли она переведена в бывшую Тиунскую избу вскоре после пожара 1737 года, нам не удалось установить, но на плане середины XVIII века это здание уже значится: «Ведомства Берг-Коллегии Пробириных полаты». На этом плане оно занимает крайнее справа место ниже собора (рис. 3).

В 1760-х годах здание лаборатории пришло в ветхость, и его пришлось чинить. 25 июля 1760 года по доношению Берг-Коллегии из конторы Правительствующего сената последовал указ архитектору Д. Ухтомскому — осмотреть ветхости в каменном строении лаборатории и составить опись и смету, каковыя и были представлены Д. Ухтомским в Берг-Коллегию<sup>5</sup>. Но ремонт, очевидно, не был произведен, так как

19 ноября 1762 года архитектору Петру Никитину снова был дан указ учинить опись ветхостям московской лаборатории. Опись была составлена Петром Обуховым в дополнение к представленной прежде в 1760 году. При описи находится публикуемый план строения, который позволяет судить о скромности общественных сооружений конца XVII — начала XVIII веков.

Обратимся к плану 1762 года (рис. 4 и 5)<sup>6</sup>. Размеры двухэтажной части здания с небольшими отклонениями от данных документа XVII века, опубликованного И. Е. Забелиным, подтверждают тождественность основного помещения лаборатории Берг-Коллегии с бывшей Тиунской избой; это две палаты внизу, значащиеся по описи под № 1 и № 2 (на плане А<sup>1</sup> и без номера) и одна палата вверху (на плане В<sup>6</sup>, в описи — № 6).

К двухэтажному зданию Тиунской избы примыкает более поздняя одноэтажная боковая пристройка из двух палат с сенями между ними. В описи 1762 года читаем: «да в пристроенных

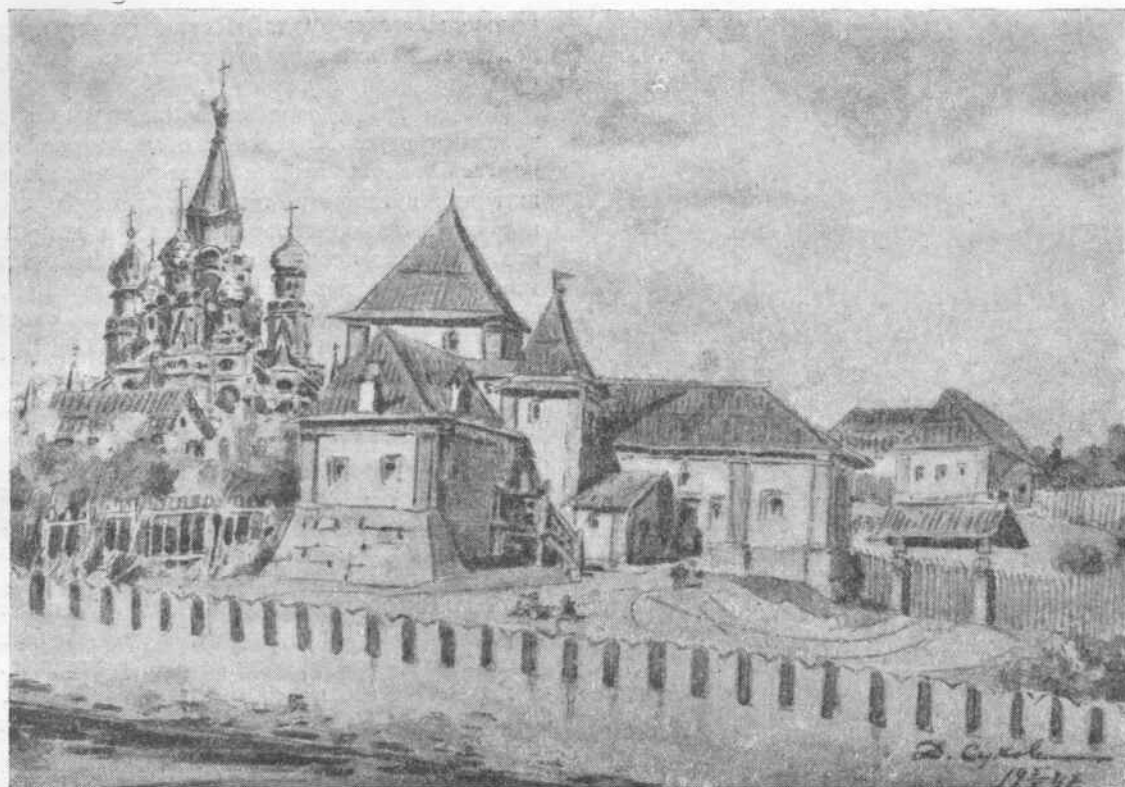


Рис. 2. Реконструкция лаборатории Берг-Коллегии. Вид от Кремля. Акварельный рисунок Д. П. Сухова

боковых апартаментах, где живут солдаты в полате и сенях полы и потолки местами, за ветхостью над теми апартаментами крышки, погнили, а надлежит как крышку, так и потолок и пол вновь исправить»<sup>7</sup>. К сожалению, мы не находим нигде указания на дату пристройки. Очевидно, она относится к первой половине XVIII века, когда Берг-Коллегии потребовалось помещение для военной команды, охранявшей имущество пробирной палаты. Во всяком случае, описание указывает на достаточную давность этой пристройки.

Что касается основного здания лаборатории, т. е. бывшей Тиунской избы, то обе описи рисуют большую ветхость ее. «С приходу от монастыря Василия Блаженного с наружной стороны над дверьми и в перемычке оной двери и по стене имеются седины, а некоторые из них и сквозные, надлежит перебрав заделать по прежнему»<sup>8</sup>, — читаем в описи 1760 года. «По наружи онаго здания кирпичь и белой камень в конترفорсах и в протчих местах снизу от сырости повредился, надлежит исправить починкою»<sup>9</sup>.

В 1762 году к этому прибавляется: «у вышеозначенной лаборатории с наружности углы обвалились и местами имеются многие расседины, которые вновь исправить должно»<sup>10</sup>.

В палате № 1, «в которой пробуются металлы...», как видно из позднейших описей, были

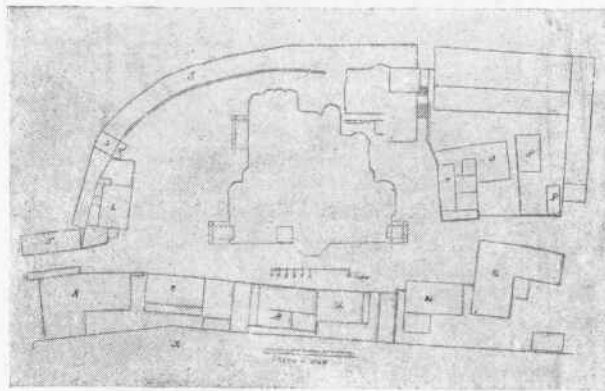


Рис. 3. План местности около собора Василия Блаженного

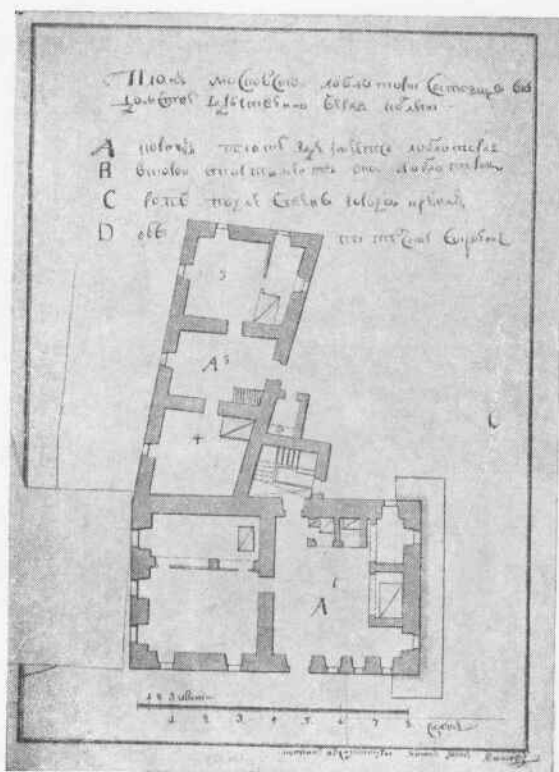


Рис. 4. План Московской лаборатории Берг-Коллегии 1762 г. Первый этаж

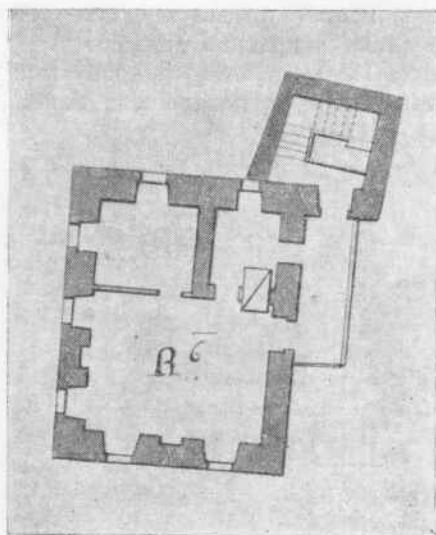


Рис. 5. План Московской лаборатории Берг-Коллегии. Второй этаж

устроены «горн рудной», «самодувная плавильная печь с железной решеткой» и «для рудных проб пробирная печь»<sup>11</sup>.

Палата № 2, «где навешиваются пробы и хранятся руды», претерпела некоторые изменения. «В той же полате состоящие окна надлежит как в ширину, так и в длину прибавить, ибо оныя зделаны весьма малы и для навешивания всяких проб имеет быть не малая темнота», читаем в первоначальном доношении, но в описи значится уже только «одно окошко за узкостью по требованию их надлежит разделать шире и зделать во оном же окошке решетку железную»; перегородку вместо имеющейся ветхой деревянной предполагалось сделать, по требованию Берг-Коллегии, каменную.

«Идучи в верхней апартамент над дверми... и по стене в левой стороне имеются седины, надлежит пробрав заделать по прежнему»<sup>12</sup>.

Вверху палата № 6, «в которой имеются стеклянные инструменты и ветки, во оной полате по своду имеется трещина, которую надлежит расчистить, залить прыском, а стены и свод выбелить известью; во оной же полате в 6 окошках оконницы ветхи, надлежит уставить новыя в дубовых рамах в переплетах; во оной же полате печь израсчатая ветха, надлежит разобрать и зделать вновь с прибавкою к старым израсцов и кирпича; при оной же полате каменная перегородка... во оной пол кирпичной ветх, вместо онаго надлежит зделать вновь досчатый»<sup>13</sup>.

В 1762 году, «окроме прежде поданной сметы», были прибавлены еще некоторые небольшие исправления в верхнем апартаменте.

Ремонт, очевидно, не был полностью произведен, так как 13 октября 1776 года в Правительствующий сенат снова поступила опись ветхостям в апартаментах Берг-Конторы и ее лаборатории, составленная правящим архитектурскую должность Василием Яковлевым, по которой значится: «в Лаборатории каменные стены имеютца в трещинах, которые надлежит пробрать и заделать с прибавкою материалов по прежнему и стены выбелить, и вокруг оной лаборатории с трех сторон сделать для стоку воды канал, обделат белым камнем...»<sup>14</sup> и прочие переделки. Но Правительствующий сенат не ассигновал сумм и указал представить опись и смету лишь «самонужнейшим починкам», после чего 4 июня 1778 года были представлены новые опись и смета.

Здание находилось в ведомстве Берг-Конторы до ее упразднения в 1783 году, когда лаборатория со всеми принадлежностями была по



описи передана в Монетный департамент. 16 февраля 1783 года Московский монетный департамент запрашивал Берг-Коллегию, что ему «с оною лабораторией и в ней инструментами, материалами и рудами чинить повелено будет», так как лаборатория от Монетного департамента «отстоит в отдаленности, а по близости Москворецких ворот, но как ныне в той лаборатории производства никакого нет и инструменты ж кои большею частью ветхи и к действию вовсе не годны, а материалы от долга лежания попортицца могут... да и надобности в той лаборатории, материалах, инструментах и рудах, кроме одного их лежания от времени до времени истребления, департамент не имеет...»<sup>15</sup>.

С разрешения Берг-Коллегии, вещи были проданы с публичного торга за 96 руб. 84<sup>1</sup>/<sub>4</sub> коп.

Так как по уничтожении Берг-Конторы лаборатория «осталась праздною», в декабре того же 1783 года Монетному департаменту было предписано «сию лабораторию отдать в ведомство тамошнего Губернского правления по описи»<sup>16</sup>.

В апреле 1797 года, когда Берг-Контора была снова восстановлена, она потребовала возвращения ей лаборатории, которая «теперь занята

под съезжим двором»<sup>17</sup>. Лаборатория была ей возвращена и принята по описи 28 августа 1797 года. Эта опись говорит о сильной обветшалости и повреждении здания и иногда показывает, что предполагавшийся в предыдущие годы ремонт не был полностью произведен. «Палаты каменные, на них крышка железная ветха и везде течь, во всех палатах в стенах и в углах расседины с верху и до низу»<sup>18</sup>.

В октябре 1797 года Берг-Контора рапортовала, что лаборатория принята, но что «она не иначе может быть возобновлена, как совершенною переделкою стен и протчаго»<sup>19</sup>, на что ожидала указа. Ремонт был отложен, и здание разрушалось все больше, пока, наконец, распоряжением московского военного генерал-губернатора не было приказано разобрать его «в отвращение угрожающей опасности для проходящих»<sup>20</sup>. 22 мая 1798 года московский обер-полицеймейстер уведомлял Берг-Контору, что «стоявшая в Городской части лаборатория разобрана наймом рабочих»<sup>21</sup>.

Материалы от разобранной лаборатории были проданы с торгов.

Так окончила свое существование бывшая Тиунская изба.

## ПРИМЕЧАНИЯ

<sup>1</sup> И. Забелин, *Материалы для истории, археологии и статистики города Москвы*, ч. I, М., 1884, стр. 1198—1199.

<sup>2</sup> Там же, стр. 1199.

<sup>3</sup> ЦГАДА, ф. Правит. сената, кн. № 4/4, л. 745—749. Оpubл. в кн. «Доклады и приговоры, состоявшиеся в Правит. сенате в царствование Петра Великого», изд. Имп. Акад. наук под ред. Н. В. Калачова, т. I, СПб., 1880, № 445, стр. 312.

<sup>4</sup> ЦГАДА, ф. Правит. сената, Полиц. канц., д. 1219, л. 37.

<sup>5</sup> Там же, Канц. арх. Ухтомского, св. 8, д. 62, л. 12 об.

<sup>6</sup> Там же, св. 10, д. 99, л. 3. Иллюминированный чертеж, разм. 26,7×37 см, подписан: «копиевал архитектуры ученик Иван Васков».

<sup>7</sup> Там же, св. 10, д. 99, л. 1.

<sup>8</sup> Там же, св. 8, д. 62, л. 4.

<sup>9</sup> Там же, л. 5.

<sup>10</sup> Там же, св. 10, д. 99, л. 5.

<sup>11</sup> Там же, Дела Берг-Коллегии, кн. 1391, д. 17, л. 265.

<sup>12</sup> Там же, Канц. арх. Ухтомского, св. 8, д. 62, л. 4.

<sup>13</sup> Там же, л. 5.

<sup>14</sup> Там же, ф. Правит. сената, кн. 4133, л. 53 об.

<sup>15</sup> Там же, дела Берг-Коллегии, кн. 1391, д. 17, л. 264—264 об.

<sup>16</sup> Там же, л. 285 об.

<sup>17</sup> Там же, кн. 2212, д. 4, л. 133.

<sup>18</sup> Там же, л. 140.

<sup>19</sup> Там же, л. 138 и 142.

<sup>20</sup> Там же, дела Берг-Коллегии, кн. 2212, д. 4, л. 146.

<sup>21</sup> МОИА, ф. № 16, оп. 1, св. 66, д. 1604, л. 3.